



Katalog BPS : 7104011.3305

# **INDEKS HARGA KONSUMEN DAN INFLASI KOTA KEBUMEN 2014**



**BADAN PUSAT STATISTIK KABUPATEN KEBUMEN**

# **INDEKS HARGA KONSUMEN DAN INFLASI KOTA KEBUMEN 2014**

No. Publikasi : 33054.1403  
Katalog BPS : 7104011.3305  
Ukuran Buku : 21 cm x 29.5 cm  
Jumlah Halaman : viii + 29 halaman

## **Naskah :**

Seksi Statistik Distribusi

## **Gambar Kulit :**

Seksi Statistik Distribusi

## **Diterbitkan oleh :**

Badan Pusat Statistik Kabupaten Kebumen  
Kebumen – Jawa Tengah

Boleh dikutip dengan menyebutkan sumbernya

## DAFTAR ISI

	Halaman
SAAMBUTAN .....	iii
KATA PENGANTAR .....	iv
DAFTAR ISI .....	v
DAFTAR TABEL .....	vi
DAFTAR GAMBAR .....	vii
DAFTAR LAMPIRAN .....	viii
I. PENDAHULUAN .....	1
1.1. Latar Belakang .....	1
1.2. Maksud dan Tujuan .....	1
1.3. Kegunaan .....	1
1.4. Ruang Lingkup .....	2
II. METODOLOGI .....	5
2.1. Konsep dan Definisi .....	5
2.2. Sumber Data .....	6
2.3. Penyusunan Komoditas dan Diagram Timbangan .....	6
2.4. Penghitungan IHK .....	7
2.5. Penghitungan Inflasi .....	7
III. PEMBAHASAN.....	8
3.1. Perkembangan Inflasi .....	8
3.2. Inflasi Bulanan .....	10
3.3. Perbandingan Inflasi .....	13
IV. KESIMPULAN .....	16
4.1. Kesimpulan .....	16
4.2. Rekomendasi .....	16
LAMPIRAN .....	17

## DAFTAR TABEL

	Halaman
Tabel 3.1. Inflasi Kota Kebumen Tahun 2010 – 2014 (2012 = 100) .....	9
Tabel 3.2. Inflasi Bulanan Kota Kebumen Tahun 2014 (2012 = 100) .....	12
Tabel 3.3. Laju Inflasi Kota Kebumen, Kota Cilacap, Jawa Tengah dan Nasional Tahun 2014 (2012 = 100) .....	14

## DAFTAR GAMBAR

	Halaman
Gambar 3.1. Laju Inflasi Kota Kebumen Tahun 2010 - 2014 (2012 = 100).....	8
Gambar 3.2. Laju Inflasi Kota Kebumen Tahun 2014 (2012 = 100) .....	13
Gambar 3.3. Laju Inflasi Kota Kebumen, Jawa Tengah dan Nasional Tahun 2014 (2012 = 100).....	15
Gambar 3.4. Laju Inflasi Kota Kebumen, Jawa Tengah dan Nasional Tahun 2010 - 2014 (2012 = 100) .....	15

## DAFTAR LAMPIRAN

	Halaman
Lampiran 1. Indeks Harga Konsumen dan Inflasi Kota Kebumen Bulan Januari 2014 (2012 = 100).....	18
Lampiran 2. Indeks Harga Konsumen dan Inflasi Kota Kebumen Bulan Februari 2014 (2012 = 100) .....	19
Lampiran 3. Indeks Harga Konsumen dan Inflasi Kota Kebumen Bulan Maret 2014 (2012 = 100).....	20
Lampiran 4. Indeks Harga Konsumen dan Inflasi Kota Kebumen Bulan April 2014 (2012 = 100).....	21
Lampiran 5. Indeks Harga Konsumen dan Inflasi Kota Kebumen Bulan Mei 2014 (2012 = 100) .....	22
Lampiran 6. Indeks Harga Konsumen dan Inflasi Kota Kebumen Bulan Juni 2014 (2012 = 100).....	23
Lampiran 7. Indeks Harga Konsumen dan Inflasi Kota Kebumen Bulan Juli 2014 (2012 = 100).....	24
Lampiran 8. Indeks Harga Konsumen dan Inflasi Kota Kebumen Bulan Agustus 2014 (2012 = 100) .....	25
Lampiran 9. Indeks Harga Konsumen dan Inflasi Kota Kebumen Bulan September 2014 (2012 = 100) .....	26
Lampiran 10. Indeks Harga Konsumen dan Inflasi Kota Kebumen Bulan Oktober 2014 (2012 = 100) .....	27
Lampiran 11. Indeks Harga Konsumen dan Inflasi Kota Kebumen Bulan November 2014 (2012 = 100).....	28
Lampiran 12. Indeks Harga Konsumen dan Inflasi Kota Kebumen Bulan Desember 2014 (2012 = 100).....	29

# **BAB I**

## **PENDAHULUAN**

### **1.1. LATAR BELAKANG**

Kondisi perekonomian suatu wilayah perlu dipantau dan diukur perkembangannya untuk melihat keberhasilan pembangunan ekonomi yang telah dilaksanakan oleh Pemerintah. Salah satu alat yang digunakan untuk memantau keadaan perekonomian adalah Indeks Harga Konsumen (IHK). Perubahan IHK merupakan indikator ekonomi makro yang cukup penting untuk memberikan gambaran tentang laju inflasi/deflasi harga barang dan jasa kebutuhan masyarakat dan lebih jauh lagi dapat menggambarkan pola konsumsi masyarakat.

IHK adalah suatu indeks, yang menghitung rata-rata perubahan harga konsumen dalam suatu periode, dari suatu kumpulan barang dan jasa yang dikonsumsi oleh penduduk/rumah tangga dalam kurun waktu tertentu. Periode waktu tertentu (telah ditentukan) yang dipakai sebagai dasar pembandingan disebut periode dasar atau tahun dasar. Mulai Januari 2012, IHK disajikan dengan menggunakan tahun dasar 2012=100. Bila IHK pada suatu waktu lebih besar dari 100, berarti secara umum terjadi kenaikan harga barang/jasa atau disebut inflasi dan bila kurang dari 100 berarti terjadi penurunan harga barang/jasa terhadap harga pada periode tahun dasar atau disebut deflasi.

### **1.2. MAKSUD DAN TUJUAN**

Tujuan dari publikasi ini dimaksudkan untuk memberikan informasi tentang IHK dan perubahannya setiap bulan di Kota Kebumen selama tahun 2014.

### **1.3. KEGUNAAN**

Kegunaan IHK antara lain adalah :

1. Dari series IHK dapat dilihat perkembangan/fluktuasinya sehingga dapat diamati tingkat stabilitas harga.
2. Sebagai indikator dalam bidang pengadaan kebutuhan pokok khususnya dan kebutuhan masyarakat umumnya.

3. IHK bagi pemerintah dapat digunakan sebagai salah satu komponen untuk menghitung dan mengevaluasi laju pertumbuhan ekonomi.
4. Dalam dunia perbankan, data IHK dapat digunakan untuk menentukan kebijaksanaan *interest rate* yang layak bagi nasabahnya.
5. Bagi pihak pekerja dan pengusaha dapat digunakan sebagai patokan tawar-menawar untuk menentukan besarnya tingkat upah.

#### 1.4. RUANG LINGKUP

Ruang lingkup kegiatan penghitungan dan penyusunan IHK diawali dari pencatatan atau pengumpulan harga konsumen di Kota Kebumen sebagai ibukota Kabupaten Kebumen selama kurun waktu 2014. Harga konsumen mencakup 302 jenis barang dan jasa yang pencatatannya dilakukan secara mingguan, bulanan, triwulanan, dan semesteran sesuai dengan karakteristik masing-masing jenis barang/jasa. Data harga masing-masing komoditi diperoleh dari 3 responden (pedagang), yang didatangi oleh petugas pencacah dengan wawancara langsung.

Keseluruhan jenis barang dan jasa tersebut dikelompokkan menjadi 7 (tujuh) kelompok pengeluaran, yaitu :

1. Kelompok bahan makanan (74 komoditas)
2. Kelompok makanan jadi, minuman, rokok & tembakau (30 komoditas)
3. Kelompok perumahan, air, listrik, gas & bahan bakar (53 komoditas)
4. Kelompok sandang (49 komoditas)
5. Kelompok kesehatan (33 komoditas)
6. Kelompok pendidikan, rekreasi & olahraga (32 komoditas)
7. Kelompok transpor, komunikasi & jasa keuangan (31 komoditas)

Masing-masing kelompok pengeluaran tersebut terdiri dari beberapa sub kelompok pengeluaran yaitu:

1. Kelompok bahan makanan terdiri dari 11 sub kelompok yaitu:
  1. Padi-padian, umbi-umbian & hasilnya
  2. Daging & hasilnya
  3. Ikan segar
  4. Ikan diawetkan



5. Telur, susu & hasilnya
  6. Sayur-sayuran
  7. Kacang-kacangan
  8. Buah-buahan
  9. Bumbu-bumbuan
  10. Lemak & minyak
  11. Bahan makanan lainnya
2. Kelompok makanan jadi, minuman, rokok & tembakau terdiri dari 3 sub kelompok yaitu:
1. Makanan jadi
  2. Minuman yang tidak beralkohol
  3. Tembakau & minuman beralkohol
3. Kelompok perumahan, air, listrik, gas & bahan bakar terdiri dari 4 sub kelompok yaitu:
1. Biaya tempat tinggal
  2. Bahan bakar, penerangan & air
  3. Perlengkapan rumah tangga
  4. Penyelenggaraan rumah tangga
4. Kelompok sandang terdiri dari 4 sub kelompok pengeluaran yaitu:
1. Sandang laki-laki
  2. Sandang wanita
  3. Sandang wanita
  4. Barang pribadi & sandang lainnya
5. Kelompok kesehatan terdiri dari 4 sub kelompok pengeluaran yaitu:
1. Jasa kesehatan
  2. Obat-obatan
  3. Jasa perawatan jasmani
  4. Perawatan jasmani & kosmetika

6. Kelompok pendidikan, rekreasi & olahraga terdiri dari 5 sub kelompok pengeluaran yaitu:
  1. Jasa pendidikan
  2. Kursus-kursus/pelatihan
  3. Perlengkapan/peralatan pendidikan
  4. Rekreasi
  5. Olahraga
7. Kelompok transpor, komunikasi & jasa keuangan terdiri dari 4 sub kelompok pengeluaran yaitu:
  1. Transpor
  2. Komunikasi & pengiriman
  3. Sarana & penunjang transpor
  4. Jasa keuangan

## **BAB II**

### **METODOLOGI**

#### **2.1. KONSEP DAN DEFINISI**

Beberapa konsep dan definisi yang digunakan dalam publikasi ini yaitu:

1. Harga Konsumen adalah harga transaksi secara tunai yang disepakati oleh pedagang dan pembeli (konsumen akhir) secara eceran. Yang dimaksud eceran adalah sesuai dengan kebiasaan beli masyarakat setempat terhadap suatu barang/jasa.
2. Pedagang Eceran adalah pedagang yang menjual barang dagangan secara eceran kepada konsumen rumah tangga. Pedagang eceran yang dimaksud di sini tidak saja yang berada di dalam pasar, tetapi termasuk juga pedagang yang berjualan di luar pasar atau masih berlokasi di sekitar pasar yang meliputi pedagang dan toko yang terletak di sekitar wilayah pasar.
3. Diagram Timbang adalah tabel atau daftar nilai konsumsi dasar dari suatu paket komoditas yang terdiri atas beberapa jenis barang dan jasa konsumsi masyarakat.
4. Nilai Konsumsi (NK) adalah rata-rata pengeluaran rumah tangga atas barang dan jasa yang dikonsumsi.
5. Relatif Harga adalah perbandingan antara harga suatu periode dengan harga periode sebelumnya.
6. Indeks Harga Konsumen (IHK) adalah perbandingan antara nilai konsumsi pada suatu periode dengan nilai konsumsi pada periode dasar.
7. Inflasi adalah perubahan indeks harga konsumen yang dinyatakan dalam persen.

## 2.2. SUMBER DATA

Data yang digunakan dalam penghitungan indeks harga konsumen (IHK) diperoleh dari Survei Harga Konsumen di pasar terpilih di Kota Kebumen yaitu Pasar Tumenggungan yang dilaksanakan secara mingguan, bulanan, triwulanan, dan semesteran. Beberapa kriteria dalam memilih pedagang sebagai responden data Harga Konsumen adalah sebagai berikut:

- a. Berdagang pada tempat yang tetap/permanen/tidak berpindah-pindah.
- b. Bermacam-macam komoditas yang diperdagangkan.
- c. Diperkirakan kontinuitas pencacahan HK terjamin.
- d. Pedagang tersebut banyak dikunjungi atau ramai konsumen.
- e. Mudah diwawancarai, jujur dan bersahabat

## 2.3. PENYUSUNAN KOMODITAS DAN DIAGRAM TIMBANGAN

Penghitungan diagram timbangan dan penyusunan banyaknya komoditas di Kota Kebumen mengacu pada hasil Survei Biaya Hidup Tahun 2012 (SBH12) di Kota Cilacap sebagai kota hasil SBH12 yang terdekat, atau yang pola konsumsi masyarakatnya hampir sama dengan Kota Kebumen. Paket komoditas yang ada di Kota Kebumen disesuaikan dengan hasil SBH di Kota Cilacap tahun 2012. Setelah diperoleh paket komoditas IHK Kota Kebumen, maka dilakukan penghitungan diagram timbangan tahun dasar 2012 dengan rumus sebagai berikut :

$$NK_{0i}(y) = \frac{P_{0i}(y)}{P_{0i}(x)} \times NK_{0i}(x)$$

$NK_{0i}(y)$  = Nilai konsumsi komoditas ke-i pada periode dasar di Kota Kebumen

$NK_{0i}(x)$  = Nilai konsumsi komoditas ke-i pada periode dasar di Kota Cilacap (kota hasil SBH12)

$P_{0i}(y)$  = Harga rata-rata jenis barang/jasa ke-i pada periode dasar di Kota Kebumen

$P_{0i}(x)$  = Harga rata-rata jenis barang/jasa ke-i pada periode dasar di Kota Cilacap

## 2.4. PENGHITUNGAN IHK

IHK dihitung dengan menggunakan formula modifikasi Laspeyres sebagai berikut :

$$\text{IHK}_n = \frac{\sum_{i=1}^k \frac{P_{ni}}{P_{(n-1)i}} P_{(n-1)i} Q_{oi}}{\sum_{i=1}^k P_{oi} Q_{oi}} \times 100$$

Dengan catatan :

$\text{IHK}_n$  = IHK pada bulan ke-n (n : Januari, Februari, ... , Desember)

$\frac{P_{ni}}{P_{(n-1)i}} \times 100$  = Relatif harga komoditas i pada bulan ke-n terhadap bulan ke-(n-1)

$P_{ni}$  = Harga komoditas i pada bulan ke n

$P_{(n-1)i}$  = Harga komoditas i pada bulan ke (n-1)

$P_{(n-1)i} \cdot Q_{oi}$  = Nilai konsumsi komoditas i pada bulan ke (n-1)

$P_{oi} \cdot Q_{oi}$  = Nilai konsumsi komoditas i pada tahun dasar

k = Banyaknya komoditas yang termasuk dalam sub kelompok/kelompok/total pengeluaran

## 2.5. PENGHITUNGAN INFLASI

Inflasi dihitung dengan formula sebagai berikut :

$$I_n = \frac{\text{IHK}_n - \text{IHK}_{n-1}}{\text{IHK}_{n-1}} \times 100$$

di sini :

$I_n$  = Inflasi pada bulan ke-n

$\text{IHK}_n$  = IHK pada bulan ke-n

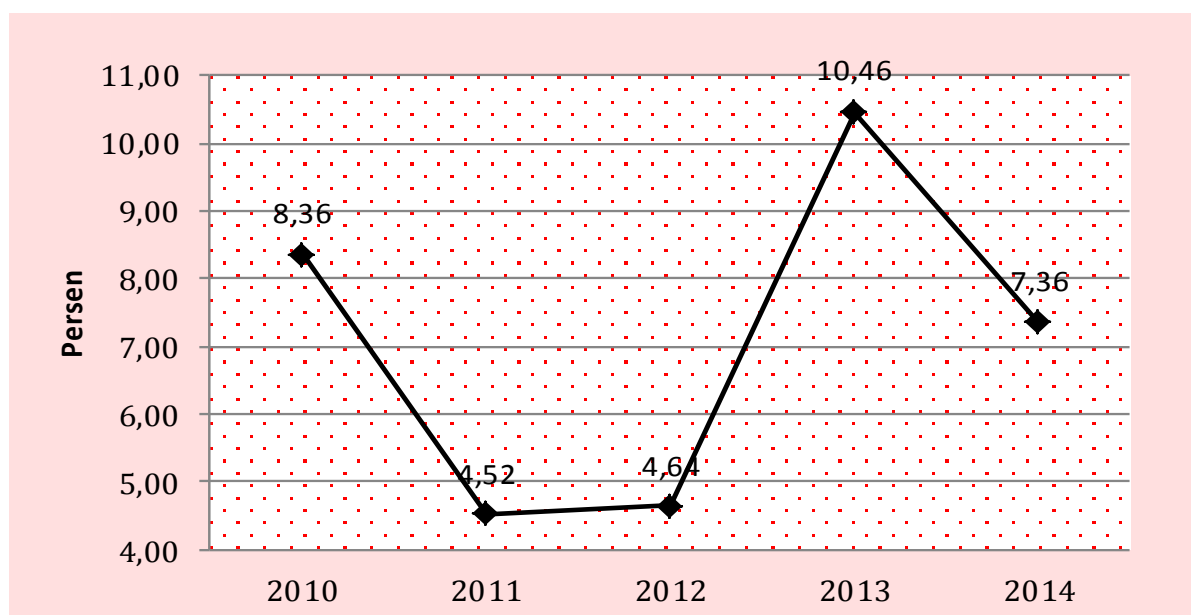
$\text{IHK}_{n-1}$  = IHK pada bulan ke-(n-1)

## BAB III PEMBAHASAN

### 3.1. PERKEMBANGAN INFLASI

Laju inflasi Kota Kebumen selama kurun waktu 2010-2014 menunjukkan angka yang berfluktuasi. Meningkatnya harga kebutuhan bahan pokok selama tahun 2010 memicu inflasi sebesar 8,36 persen. Inflasi tersebut merupakan inflasi kedua tertinggi selama kurun waktu 2010-2014. Kenaikan harga pada tahun 2010 terjadi pada semua kelompok pengeluaran, terutama kelompok bahan makanan yang mengalami inflasi sebesar 23,00 persen. Inflasi terendah dialami oleh kelompok transpor, komunikasi & jasa keuangan sebesar 0,43 persen.

Gambar 3.1 Laju Inflasi Kota Kebumen Tahun 2010-2014  
(2012 = 100)



Selama tahun 2011 terjadi inflasi sebesar 4,52 persen dan angka inflasi tersebut merupakan inflasi terendah selama kurun waktu 2010-2014. Hal ini dipengaruhi kondisi perekonomian yang stabil, sehingga sepanjang tahun 2011 tidak ada gejolak harga yang berarti, meskipun kenaikan harga terjadi pada semua kelompok pengeluaran. Inflasi tertinggi terjadi pada kelompok kesehatan sebesar 9,24 persen, diikuti kelompok pendidikan, rekreasi & olahraga sebesar 7,84 persen. Sedangkan inflasi terendah terjadi

pada kelompok makanan jadi, minuman, rokok & tembakau yang mengalami inflasi sebesar 2,09 persen. Penurunan harga barang kebutuhan terutama bahan makanan telah memicu penurunan inflasi dibanding tahun sebelumnya.

Tabel 3.1 Inflasi Kota Kebumen Tahun 2010-2014  
(2012 = 100)

Kelompok Pengeluaran	Inflasi (%)				
	2010	2011	2012	2013	2014
(1)	(2)	(3)	(4)	(5)	(6)
1. Bahan Makanan	23,00	2,77	3,95	7,23	10,07
2. Makanan Jadi, Minuman, Rokok & Tembakau	6,71	2,09	4,57	10,63	6,42
3. Perumahan, Air, Gas, Listrik & Bahan Bakar	4,66	5,77	7,35	3,92	8,36
4. Sandang	7,95	5,93	4,90	22,62	4,41
5. Kesehatan	2,30	9,24	2,19	3,58	4,59
6. Pendidikan, Rekreasi & Olahraga	2,30	7,84	0,08	22,93	0,96
7. Transpor, Komunikasi & Jasa Keuangan	0,43	5,72	3,89	21,17	10,57
UMUM	8,36	4,52	4,64	10,46	7,36

Kondisi inflasi pada tahun 2012 tidak jauh berbeda dengan inflasi tahun 2011. Angka inflasi berada pada level 1 (satu) digit yaitu sebesar 4,64 persen. Jika dilihat menurut kelompok komoditas, inflasi tertinggi pada tahun 2012 terjadi pada kelompok perumahan, air, gas, listrik & bahan bakar sebesar 7,35 persen, sedangkan inflasi terendah terjadi pada kelompok pendidikan, rekreasi & olahraga yang mengalami inflasi sebesar 0,08 persen.

Kenaikan harga bahan bakar minyak (BBM) pada bulan Juni 2013 memicu inflasi tahun 2013 hingga mencapai 2 (dua) digit, yaitu sebesar 10,46 persen. Inflasi tersebut merupakan inflasi tertinggi selama kurun waktu 2010-2014. Kenaikan harga BBM yang terjadi menjelang Ramadhan, Lebaran, dan pergantian tahun ajaran sekolah tersebut menyebabkan kenaikan harga yang tinggi pada beberapa komoditi. Semua kelompok pengeluaran selama tahun 2013 mengalami kenaikan harga, terutama kelompok pendidikan, rekreasi & olahraga yang mengalami inflasi sebesar 22,93 persen. Inflasi terendah dialami oleh kelompok kesehatan sebesar 3,58 persen.

Pada bulan November 2014, pemerintah kembali mengeluarkan kebijakan untuk menaikkan harga BBM, hal ini memicu inflasi tahun 2014 hingga mencapai 7,36 persen. Kenaikan harga BBM pada bulan November 2014 tersebut menyebabkan kenaikan harga pada beberapa komoditi. Semua kelompok pengeluaran selama tahun 2014 mengalami kenaikan harga, terutama pada kelompok transport, komunikasi & jasa keuangan yang mengalami inflasi sebesar 10,57 persen dan kelompok bahan makanan yang mengalami inflasi sebesar 10,07 persen. Sementara itu inflasi terendah dialami oleh kelompok pendidikan, rekreasi & olahraga yang mengalami inflasi sebesar 0,96 persen.

### 3.2. INFLASI BULANAN

**I**nflasi selama tahun 2014 terjadi pada 11 bulan sepanjang tahun 2014, dimana inflasi tertinggi terjadi pada bulan Desember sebesar 1,59 persen sebagai dampak lanjutan dari kebijakan pemerintah menaikkan harga bahan bakar minyak (BBM) pada bulan November 2014. Inflasi pada bulan Desember 2014 terutama dipengaruhi oleh kenaikan indeks harga pada kelompok transpor, komunikasi dan jasa keuangan sebesar 5,97 persen dan memberikan andil inflasi pada bulan Desember 2014 sebesar 0,82 persen. Kenaikan indeks harga pada kelompok transpor, komunikasi dan jasa keuangan dipengaruhi oleh kenaikan indeks harga pada sub kelompok transpor sebesar 9,48 persen. Selain dipengaruhi oleh kenaikan indeks pada kelompok transpor, komunikasi dan jasa keuangan, inflasi pada bulan Desember 2014 juga dipengaruhi oleh kenaikan indeks harga pada kelompok bahan makanan sebesar 2,01 persen dan memberikan andil inflasi pada bulan Desember 2014 sebesar 0,40 persen. Kenaikan indeks harga pada kelompok bahan makanan dipengaruhi oleh kenaikan harga pada sub kelompok bumbu-bumbuan sebesar 7,15 persen, sub kelompok padi-padian, umbi-umbian dan hasilnya sebesar 2,78 persen, sub kelompok sayur-sayuran sebesar 2,74 persen, sub kelompok ikan segar sebesar 1,98 persen dan sub kelompok telur, susu dan hasilnya sebesar 1,09 persen.

Inflasi tertinggi berikutnya terjadi pada bulan November 2014 yang mengalami inflasi sebesar 1,12 persen. Inflasi pada bulan November 2014 terutama dipengaruhi oleh kenaikan indeks harga pada kelompok transpor, komunikasi dan jasa keuangan sebesar 3,60 persen dan memberikan andil inflasi pada bulan November 2014 sebesar 0,49 persen. Kenaikan indeks harga pada kelompok transpor, komunikasi dan jasa keuangan



dipengaruhi oleh kenaikan indeks harga pada sub kelompok transpor sebesar 5,83 persen. Selain dipengaruhi oleh kenaikan indeks pada kelompok transpor, komunikasi dan jasa keuangan, inflasi pada bulan November 2014 juga dipengaruhi oleh kenaikan indeks harga pada kelompok bahan makanan sebesar 2,06 persen dan memberikan andil inflasi pada bulan November 2014 sebesar 0,41 persen. Kenaikan indeks harga pada kelompok bahan makanan dipengaruhi oleh kenaikan harga pada sub kelompok padi-padian, umbi-umbian dan hasilnya sebesar 1,17 persen, sub kelompok ikan segar sebesar 0,35 persen, sub kelompok ikan diawetkan sebesar 0,58 persen, sub kelompok telur, susu dan hasilnya sebesar 0,43 persen, sub kelompok sayur-sayuran sebesar 1,76 persen, sub kelompok kacang-kacangan sebesar 0,03 persen, sub kelompok buah-buahan sebesar 0,81 persen, sub kelompok bumbu-bumbuan sebesar 13,85 persen dan sub kelompok bahan makanan lainnya sebesar 4,21 persen.

Inflasi tertinggi berikutnya terjadi pada bulan Juli 2014 yang mengalami inflasi sebesar 0,95 persen. Hal ini terjadi karena pada bulan Juli 2014 bersamaan dengan adanya bulan ramadhan dan persiapan menjelang hari raya idul fitri. Inflasi tersebut terutama dipengaruhi oleh kenaikan indeks harga pada kelompok bahan makanan sebesar 2,88 persen dan memberikan andil inflasi pada bulan Juli sebesar 0,57 persen. Kenaikan indeks harga pada kelompok bahan makanan tersebut dipengaruhi oleh kenaikan indeks pada sub kelompok padi-padian, umbi-umbian dan hasilnya sebesar 5,23 persen, sub kelompok daging dan hasilnya sebesar 3,02 persen, sub kelompok ikan segar sebesar 1,93 persen, sub kelompok ikan diawetkan sebesar 0,13 persen, sub kelompok telur, susu dan hasilnya sebesar 5,24 persen, sub kelompok sayur-sayuran sebesar 9,12 persen, sub kelompok kacang-kacangan sebesar 0,11 persen, sub kelompok lemak dan minyak sebesar 0,20 persen dan sub kelompok bahan makanan lainnya sebesar 2,54 persen.

Selama tahun 2014, deflasi terjadi pada bulan April 2014, yaitu sebesar 0,02 persen. Deflasi yang terjadi pada bulan April 2014 tersebut dipengaruhi oleh dua kelompok pengeluaran, yaitu kelompok bahan makanan yang mengalami deflasi sebesar 1,75 persen dan kelompok sandang yang mengalami deflasi sebesar 0,44 persen. Penurunan indeks harga pada kelompok bahan makanan tersebut dipengaruhi oleh penurunan indeks pada sub kelompok padi-padian, umbi-umbian dan hasilnya sebesar

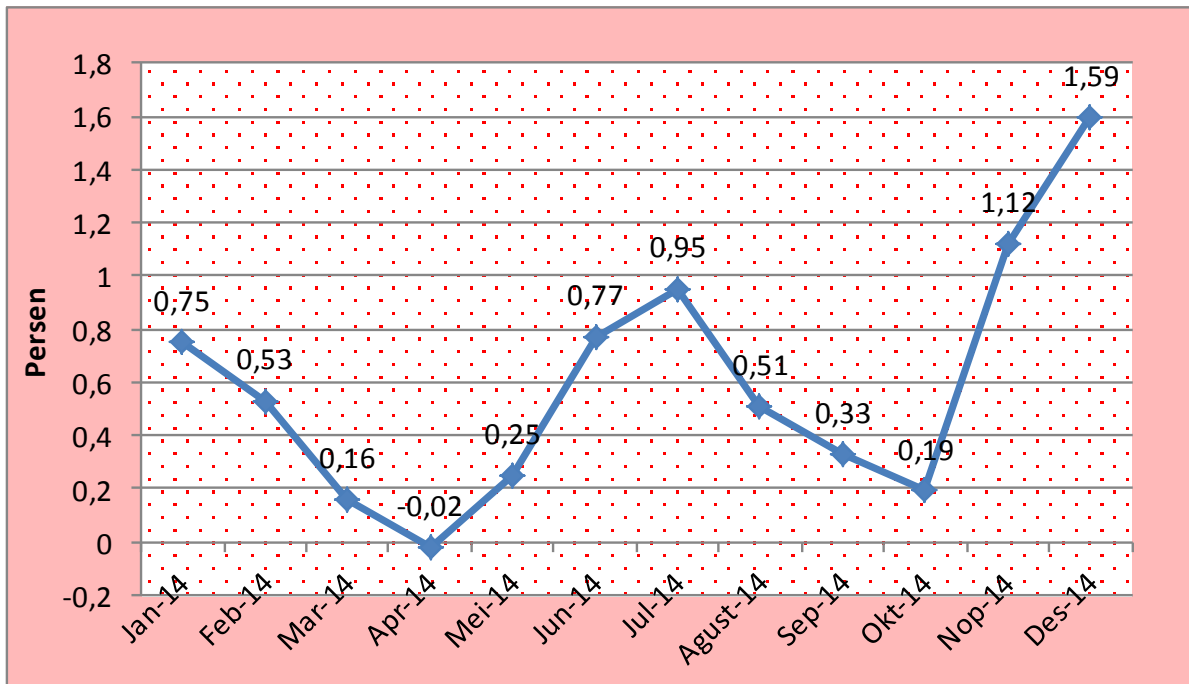
3,44 persen, sub kelompok sayur-sayuran sebesar 3,05 persen, sub kelompok buah-buahan sebesar 0,69 persen, sub kelompok bumbu-bumbuan sebesar 6,41 persen dan sub kelompok lemak & minyak sebesar 0,36 persen. Sementara itu, penurunan indeks harga pada kelompok sandang dipengaruhi oleh penurunan indeks pada sub kelompok barang pribadi dan sandang lainnya sebesar 1,49 persen.

Adanya kebijakan pemerintah dalam menaikkan harga bahan bakar minyak (BBM) pada bulan November 2014 memicu terjadinya kenaikan harga barang dan jasa pada semua kelompok pengeluaran selama tahun 2014, sehingga menyebabkan inflasi Kota Kebumen berada pada level sedang. Hal ini merupakan peringatan bagi Pemerintah untuk lebih berhati-hati dalam mengambil kebijakan yang berpengaruh terhadap inflasi baik dari sisi besaran maupun waktu yang tepat.

Tabel 3.2 Inflasi Bulanan Kota Kebumen Tahun 2014  
(2012 = 100)

Bulan	Kelompok Pengeluaran (%)							
	I	II	III	IV	V	VI	VII	Umum
(1)	(2)	(3)	(4)	(5)	(6)	(7)	(8)	(9)
Januari	1,98	0,59	0,34	0,17	1,62	0,00	0,27	0,75
Februari	0,31	-0,33	1,12	3,58	0,78	0,72	-0,43	0,53
Maret	0,66	0,19	0,29	-0,41	0,00	0,16	-0,36	0,16
April	-1,75	1,20	0,37	-0,44	0,08	0,00	0,00	-0,02
Mei	0,32	0,05	0,70	0,37	0,00	0,03	0,05	0,25
Juni	2,20	0,10	0,84	-1,41	0,74	0,15	1,24	0,77
Juli	2,88	1,54	0,05	0,41	0,10	0,00	-0,05	0,95
Agustus	0,76	0,44	0,77	1,23	0,00	0,11	0,00	0,51
September	-1,18	0,41	1,43	1,57	0,82	0,03	0,00	0,33
Oktober	-0,50	0,00	1,36	-0,08	0,00	0,02	0,01	0,19
November	2,06	0,80	0,24	-0,73	0,36	0,26	3,60	1,12
Desember	2,01	1,27	0,57	0,15	0,00	-0,51	5,97	1,59
Inflasi Tahun Kalender	10,07	6,42	8,36	4,41	4,59	0,96	10,57	7,36

Gambar 3.2 Laju Inflasi Kota Kebumen Tahun 2014  
(2012 = 100)



### 3.3. PERBANDINGAN INFLASI

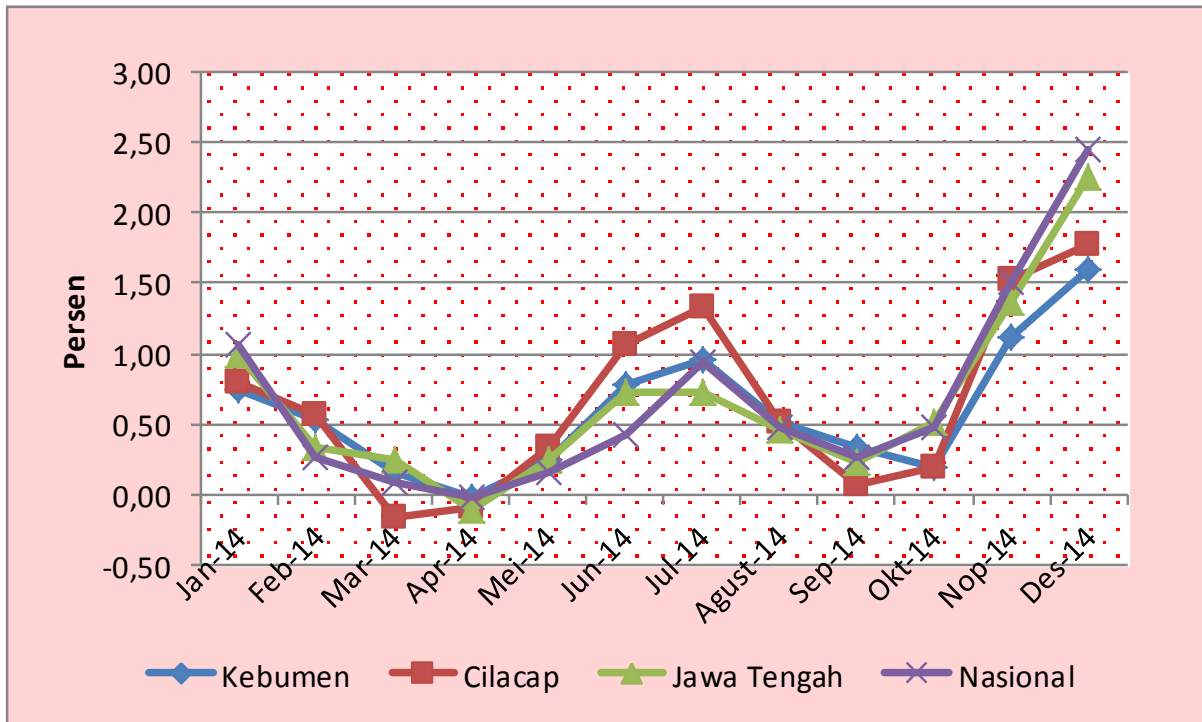
Selama tahun 2014, perkembangan inflasi Kota Kebumen, Kota Cilacap, Jawa Tengah dan Nasional menunjukkan pola yang hampir sama. Inflasi tertinggi di Kota Kebumen, Kota Cilacap, Jawa Tengah dan Nasional terjadi pada bulan Desember 2014 yang masing-masing mengalami inflasi sebesar 1,59 persen, 1,77 persen, 2,25 persen dan 2,46 persen sebagai dampak kelanjutan dari kenaikan harga bahan bakar minyak (BBM) yang terjadi pada pertengahan bulan November 2014. Inflasi tertinggi berikutnya terjadi bulan November 2014, dimana Kota Kebumen, Kota Cilacap, Jawa Tengah dan Nasional masing-masing mengalami inflasi sebesar 1,12 persen, 1,52 persen, 1,36 persen dan 1,50 persen sebagai akibat kenaikan harga bahan bakar minyak (BBM) yang terjadi pada pertengahan bulan November 2014. Inflasi tertinggi berikutnya lagi terjadi bulan Juli 2014, dimana Kota Kebumen, Kota Cilacap, Jawa Tengah dan Nasional masing-masing mengalami inflasi sebesar 0,95 persen, 1,33 persen, 0,72 persen dan 0,93 persen sebagai akibat dari perubahan pola konsumsi masyarakat pada bulan Juli yang bertepatan dengan bulan ramadhan dan menjelang hari raya idul fitri yang cenderung mengalami kenaikan dibandingkan dengan bulan-bulan yang lainnya, sehingga menyebabkan harga-

harga pada bulan Juli 2014 menjadi naik, terutama untuk kelompok bahan makanan dan kelompok sandang. Penurunan indeks harga atau deflasi juga terjadi di Kota Kebumen, Kota Cilacap, Jawa Tengah dan Nasional pada Bulan April 2014, dimana masing-masing mengalami deflasi sebesar 0,02 persen, 0,09 persen, 0,12 persen dan 0,02 persen.

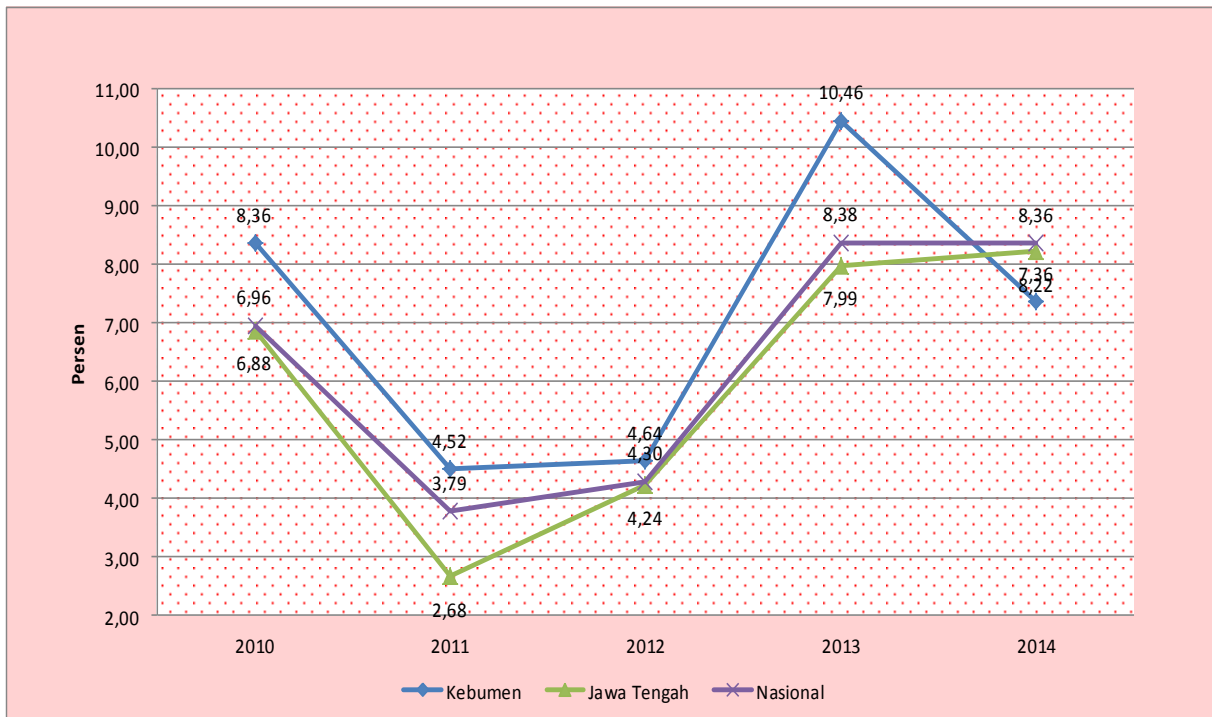
Tabel 3.3 Inflasi Kota Kebumen, Kota Cilacap, Jawa Tengah dan Nasional Tahun 2014 (2012 = 100)

Bulan	Kebumen	Cilacap	Jawa Tengah	Nasional
(1)	(2)	(3)	(4)	(5)
Januari	0,75	0,79	1,00	1,07
Februari	0,53	0,57	0,33	0,26
Maret	0,16	-0,16	0,25	0,08
April	-0,02	-0,09	-0,12	-0,02
Mei	0,25	0,33	0,24	0,16
Juni	0,77	1,07	0,73	0,43
Juli	0,95	1,33	0,72	0,93
Agustus	0,51	0,52	0,45	0,47
September	0,33	0,07	0,22	0,27
Oktober	0,19	0,19	0,52	0,47
November	1,12	1,52	1,36	1,50
Desember	1,59	1,77	2,25	2,46
Inflasi Tahun Kalender	7,36	8,19	8,22	8,36

Gambar 3.3 Inflasi Kota Kebumen, Jawa Tengah, dan Nasional Tahun 2014  
(2012 = 100)



Gambar 3.4 Laju Inflasi Kota Kebumen, Jawa Tengah, dan Nasional Tahun 2010-2014  
(2012 = 100)



## **BAB IV**

### **KESIMPULAN**

#### **4.1 Kesimpulan**

Inflasi Kota Kebumen tahun 2014 sebesar 7,36 persen. Angka inflasi Kota Kebumen pada tahun 2014 ini lebih kecil bila dibandingkan dengan inflasi Kota Kebumen tahun 2013 yang mengalami inflasi sebesar 10,46 persen. Diharapkan angka inflasi pada tahun 2014 ini bisa dipertahankan pada tahun yang akan datang.

#### **4.2 Rekomendasi**

Dengan adanya penurunan angka inflasi Kota Kebumen pada tahun 2014, diharapkan pemerintah Kabupaten Kebumen dapat mempertahankan angka inflasi tersebut dengan cara melakukan kontrol terhadap stok dan kelancaran distribusi barang-barang yang dominan dikonsumsi oleh masyarakat Kabupaten Kebumen. Selain itu, diperlukan juga mengenai penyebaran informasi tentang harga-harga dari barang-barang yang dominan dikonsumsi oleh masyarakat tersebut untuk menjaga kestabilan harga.

# LAMPIRAN

Lampiran 1. Indeks Harga Konsumen dan Inflasi Kota Kebumen  
Bulan Januari 2014 (2012 = 100)

KELOMPOK / SUB KELOMPOK	IHK	% Perubahan IHK	Andil Perub.IHK (%)	INFLASI	
				Th. Kalender	Y o y
(1)	(2)	(3)	(4)	(5)	(6)
<b>UMUM</b>	<b>109,48</b>	<b>0,75</b>	<b>0,75</b>	<b>0,75</b>	<b>10,31</b>
<b>I. BAHAN MAKANAN</b>	<b>109,66</b>	<b>1,98</b>	<b>1,95</b>	<b>1,98</b>	<b>6,09</b>
A. Padi-padian, Ubi-ubian & hasilnya	111,10	2,12	2,11	2,12	8,95
B. Daging dan hasilnya	107,42	0,60	0,59	0,60	9,73
C. Ikan Segar	108,12	1,49	1,45	1,49	4,38
D. Ikan Diawetkan	100,51	0,34	0,31	0,34	4,02
E. Telur, Susu & hasilnya	106,04	2,53	2,40	2,53	0,78
F. Sayur-sayuran	111,46	2,64	2,62	2,64	-10,86
G. Kacang-kacangan	129,74	4,65	5,28	4,65	24,10
H. Buah-buahan	109,25	3,84	3,70	3,84	21,74
I. Bumbu-bumbuan	106,38	0,06	0,05	0,06	-9,90
J. Lemak dan Minyak	103,18	1,05	0,98	1,05	19,80
K. Bahan Makanan Lainnya	113,65	1,05	1,08	1,05	3,45
<b>II. MKN.JADI, MINUMAN, ROKOK &amp; TEMBAKAU</b>	<b>109,78</b>	<b>0,59</b>	<b>0,59</b>	<b>0,59</b>	<b>10,97</b>
A. Makanan Jadi	108,98	0,57	0,57	0,57	14,55
B. Minuman tak beralkohol	114,15	0,72	0,75	0,72	5,99
C. Tembakau & Min. alkohol	108,84	0,53	0,52	0,53	5,69
<b>III. PERUMAHAN AIR, LISTRIK, GAS &amp; BHN BAKAR</b>	<b>107,40</b>	<b>0,34</b>	<b>0,33</b>	<b>0,34</b>	<b>4,33</b>
A. Biaya tempat tinggal	105,21	0,47	0,45	0,47	4,11
B. Bahan bakar, penerangan dan Air	114,18	0,00	0,00	0,00	7,01
C. Perlengkapan Rumahtangga	101,78	0,29	0,27	0,29	2,98
D. Penyelenggaraan Rumahtangga	108,02	0,53	0,52	0,53	1,38
<b>IV. SANDANG</b>	<b>104,41</b>	<b>0,17</b>	<b>0,16</b>	<b>0,17</b>	<b>20,31</b>
A. Sandang Laki-laki	103,09	0,34	0,32	0,34	24,77
B. Sandang Wanita	110,27	0,35	0,35	0,35	7,55
C. Sandang Anak-anak	104,15	0,54	0,51	0,54	78,61
D. Barang Pribadi & Sandang lainnya	100,94	-0,38	-0,36	-0,38	-0,51
<b>V. KESEHATAN</b>	<b>106,51</b>	<b>1,62</b>	<b>1,55</b>	<b>1,62</b>	<b>4,27</b>
A. Jasa Kesehatan	105,87	3,78	3,53	3,78	5,45
B. Obat-obatan	106,05	0,01	0,01	0,01	0,01
C. Jasa Perawatan Jasmani	106,83	0,00	0,00	0,00	0,00
B. Perawatan Jasmani Dan Kosmetika	107,71	0,01	0,01	0,01	6,40
<b>VI. PENDIDIKAN, REKREASI &amp; OR</b>	<b>108,46</b>	<b>0,00</b>	<b>0,00</b>	<b>0,00</b>	<b>15,27</b>
A. Jasa Pendidikan	112,12	0,00	0,00	0,00	21,40
B. Kursus - Kursus/ Pelatihan	103,69	0,00	0,00	0,00	22,67
C. Perlengkapan/Peralatan Pendidikan	106,12	0,00	0,00	0,00	2,94
D. Rekreasi	101,54	0,00	0,00	0,00	6,67
E. Olahraga	109,40	0,00	0,00	0,00	0,00
<b>VII. TRANSPORTASI &amp; KOMUNIKASI</b>	<b>117,34</b>	<b>0,27</b>	<b>0,29</b>	<b>0,27</b>	<b>21,60</b>
A. Transpor	124,91	1,17	1,32	1,17	27,18
B. Komunikasi & Pengiriman	98,30	-1,70	-1,55	-1,70	12,82
C. Sarana & Penunjang Transport	130,03	0,00	0,00	0,00	17,22
D. Jasa Keuangan	100,00	0,00	0,00	0,00	0,00



Lampiran 2. Indeks Harga Konsumen dan Inflasi Kota Kebumen  
Bulan Februari 2014 (2012 = 100)

KELOMPOK / SUB KELOMPOK	IHK	% Perubahan IHK	Andil Perub.IHK (%)	INFLASI	
				Th. Kalender	Y o Y
(1)	(2)	(3)	(4)	(5)	(6)
<b>UMUM</b>	<b>110,06</b>	<b>0,53</b>	<b>0,53</b>	<b>1,29</b>	<b>10,05</b>
<b>I. BAHAN MAKANAN</b>	<b>110,01</b>	<b>0,32</b>	<b>0,32</b>	<b>2,31</b>	<b>4,23</b>
A. Padi-padian, Ubi-ubian & hasilnya	112,18	0,97	0,99	3,12	10,01
B. Daging dan hasilnya	107,33	-0,08	-0,08	0,52	4,90
C. Ikan Segar	104,17	-3,65	-3,61	-2,22	0,71
D. Ikan Diawetkan	102,90	2,38	2,18	2,73	16,05
E. Telur, Susu & hasilnya	102,46	-3,38	-3,27	-0,93	-3,11
F. Sayur-sayuran	108,80	-2,39	-2,43	0,19	-6,62
G. Kacang-kacangan	135,75	4,63	5,49	9,50	29,71
H. Buah-buahan	110,22	0,89	0,89	4,76	26,06
I. Bumbu-bumbuan	111,48	4,79	4,66	4,85	-21,01
J. Lemak dan Minyak	104,01	0,80	0,76	1,86	11,21
K. Bahan Makanan Lainnya	113,65	0,00	0,00	1,05	3,89
<b>II. MKN.JADI, MINUMAN, ROKOK &amp; TEMBAKAU</b>	<b>109,42</b>	<b>-0,33</b>	<b>-0,33</b>	<b>0,26</b>	<b>9,37</b>
A. Makanan Jadi	108,98	0,00	0,00	0,57	12,80
B. Minuman tak beralkohol	111,93	-1,94	-2,03	-1,24	2,69
C. Tembakau & Min. alkohol	108,84	0,00	0,00	0,53	5,69
<b>III. PERUMAHAN AIR, LISTRIK, GAS &amp; BHN BAKAR</b>	<b>108,60</b>	<b>1,12</b>	<b>1,10</b>	<b>1,46</b>	<b>5,44</b>
A. Biaya tempat tinggal	106,31	1,05	1,01	1,52	5,28
B. Bahan bakar, penerangan dan Air	114,19	0,01	0,01	0,01	6,61
C. Perlengkapan Rumah tangga	103,66	1,85	1,72	2,14	4,89
D. Penyelenggaraan Rumah tangga	111,10	2,85	2,81	3,40	4,27
<b>IV. SANDANG</b>	<b>108,15</b>	<b>3,58</b>	<b>3,42</b>	<b>3,76</b>	<b>22,90</b>
A. Sandang Laki-laki	106,76	3,56	3,35	3,91	29,21
B. Sandang Wanita	116,75	5,88	5,92	6,24	13,87
C. Sandang Anak-anak	105,46	1,26	1,20	1,81	80,85
D. Barang Pribadi & Sandang lainnya	104,64	3,67	3,38	3,27	-0,78
<b>V. KESEHATAN</b>	<b>107,34</b>	<b>0,78</b>	<b>0,76</b>	<b>2,41</b>	<b>5,09</b>
A. Jasa Kesehatan	105,87	0,00	0,00	3,78	5,45
B. Obat-obatan	108,72	2,52	2,44	2,53	2,53
C. Jasa Perawatan Jasmani	106,83	0,00	0,00	0,00	0,00
B. Perawatan Jasmani Dan Kosmetika	108,55	0,78	0,77	0,79	7,23
<b>VI. PENDIDIKAN, REKREASI &amp; OR</b>	<b>109,23</b>	<b>0,71</b>	<b>0,70</b>	<b>0,71</b>	<b>16,09</b>
A. Jasa Pendidikan	112,85	0,65	0,67	0,65	22,19
B. Kursus - Kursus/ Pelatihan	103,69	0,00	0,00	0,00	22,67
C. Perlengkapan/Peralatan Pendidikan	107,60	1,39	1,35	1,39	4,38
D. Rekreasi	101,69	0,15	0,14	0,15	6,83
E. Olahraga	118,57	8,38	8,38	8,38	8,38
<b>VII. TRANSPORTASI &amp; KOMUNIKASI</b>	<b>116,83</b>	<b>-0,43</b>	<b>-0,47</b>	<b>-0,16</b>	<b>21,22</b>
A. Transpor	124,91	0,00	0,00	1,17	27,18
B. Komunikasi & Pengiriman	96,59	-1,74	-1,56	-3,41	11,37
C. Sarana & Penunjang Transport	130,03	0,00	0,00	0,00	17,22
D. Jasa Keuangan	100,00	0,00	0,00	0,00	0,00

Lampiran 3. Indeks Harga Konsumen dan Inflasi Kota Kebumen Bulan Maret 2014  
(2012 = 100)

KELOMPOK / SUB KELOMPOK	IHK	% Perubahan IHK	Andil Perub.IHK (%)	INFLASI	
				Th. Kalender	Y o Y
(1)	(2)	(3)	(4)	(5)	(6)
<b>UMUM</b>	<b>110,24</b>	<b>0,16</b>	<b>0,16</b>	<b>1,45</b>	<b>9,10</b>
<b>I. BAHAN MAKANAN</b>	<b>110,73</b>	<b>0,66</b>	<b>0,12</b>	<b>2,98</b>	<b>2,62</b>
A. Padi-padian, Ubi-ubian & hasilnya	107,98	-3,74	-0,20	-0,74	5,89
B. Daging dan hasilnya	108,23	0,84	0,02	1,36	7,22
C. Ikan Segar	104,39	0,21	0,00	-2,01	0,92
D. Ikan Diawetkan	103,67	0,75	0,00	3,49	16,92
E. Telur, Susu & hasilnya	100,87	-1,55	-0,03	-2,47	-1,67
F. Sayur-sayuran	116,54	7,11	0,11	7,32	11,12
G. Kacang-kacangan	144,90	6,74	0,09	16,88	38,45
H. Buah-buahan	112,14	1,87	0,03	6,59	28,25
I. Bumbu-bumbuan	117,47	5,37	0,09	10,49	-34,58
J. Lemak dan Minyak	104,39	0,37	0,00	2,23	6,80
K. Bahan Makanan Lainnya	114,13	0,42	0,00	1,48	3,89
<b>II. MKN.JADI, MINUMAN, ROKOK &amp; TEMBAKAU</b>	<b>109,63</b>	<b>0,19</b>	<b>0,04</b>	<b>0,45</b>	<b>7,17</b>
A. Makanan Jadi	109,35	0,34	0,04	0,91	10,74
B. Minuman tak beralkohol	110,21	-1,54	-0,05	-2,75	-4,05
C. Tembakau & Min. alkohol	109,97	1,04	0,05	1,57	6,79
<b>III. PERUMAHAN AIR, LISTRIK, GAS &amp; BHN BAKAR</b>	<b>108,91</b>	<b>0,29</b>	<b>0,06</b>	<b>1,75</b>	<b>5,72</b>
A. Biaya tempat tinggal	106,68	0,35	0,03	1,87	5,65
B. Bahan bakar, penerangan dan Air	114,19	0,00	0,00	0,01	6,56
C. Perlengkapan Rumah tangga	103,85	0,18	0,00	2,33	5,08
D. Penyelenggaraan Rumah tangga	111,83	0,66	0,02	4,08	4,96
<b>IV. SANDANG</b>	<b>107,71</b>	<b>-0,41</b>	<b>-0,03</b>	<b>3,34</b>	<b>23,10</b>
A. Sandang Laki-laki	106,76	0,00	0,00	3,91	29,21
B. Sandang Wanita	116,75	0,00	0,00	6,24	13,37
C. Sandang Anak-anak	105,46	0,00	0,00	1,81	80,85
D. Barang Pribadi & Sandang lainnya	103,17	-1,40	-0,03	1,82	-0,28
<b>V. KESEHATAN</b>	<b>107,34</b>	<b>0,00</b>	<b>0,00</b>	<b>2,41</b>	<b>5,09</b>
A. Jasa Kesehatan	105,87	0,00	0,00	3,78	5,45
B. Obat-obatan	108,72	0,00	0,00	2,53	2,53
C. Jasa Perawatan Jasmani	106,83	0,00	0,00	0,00	0,00
B. Perawatan Jasmani Dan Kosmetika	108,55	0,00	0,00	0,79	7,23
<b>VI. PENDIDIKAN, REKREASI &amp; OR</b>	<b>109,37</b>	<b>0,16</b>	<b>0,01</b>	<b>0,89</b>	<b>14,90</b>
A. Jasa Pendidikan	112,85	0,00	0,00	0,65	22,19
B. Kursus - Kursus/ Pelatihan	103,69	0,00	0,00	0,00	22,67
C. Perlengkapan/Peralatan Pendidikan	107,60	0,00	0,00	1,39	4,38
D. Rekreasi	102,36	0,86	0,01	1,01	1,92
E. Olahraga	118,57	0,00	0,00	8,38	8,38
<b>VII. TRANSPORTASI &amp; KOMUNIKASI</b>	<b>116,41</b>	<b>-0,36</b>	<b>-0,05</b>	<b>-0,52</b>	<b>20,78</b>
A. Transpor	125,00	0,07	0,08	1,24	27,27
B. Komunikasi & Pengiriman	94,53	-2,13	-1,83	-5,47	9,00
C. Sarana & Penunjang Transport	131,22	0,92	1,06	0,92	18,29
D. Jasa Keuangan	100,00	0,00	0,00	0,00	0,00

Lampiran 4. Indeks Harga Konsumen dan Inflasi Kota Kebumen Bulan April 2014  
(2012 = 100)

KELOMPOK / SUB KELOMPOK	IHK	% Perubahan IHK	Andil Perub.IHK (%)	INFLASI	
				Th. Kalender	Y o Y
(1)	(2)	(3)	(4)	(5)	(6)
<b>UMUM</b>	<b>110,22</b>	<b>-0,02</b>	<b>-0,02</b>	<b>1,44</b>	<b>9,19</b>
<b>I. BAHAN MAKANAN</b>	<b>108,79</b>	<b>-1,75</b>	<b>-0,28</b>	<b>1,17</b>	<b>3,80</b>
A. Padi-padian, Ubi-ubian & hasilnya	104,27	-3,44	-0,15	-4,15	5,48
B. Daging dan hasilnya	108,67	0,41	0,01	1,77	6,31
C. Ikan Segar	104,46	0,07	0,00	-1,94	0,99
D. Ikan Diawetkan	104,66	0,95	0,00	4,48	18,03
E. Telur, Susu & hasilnya	101,64	0,76	0,01	-1,72	-0,22
F. Sayur-sayuran	112,99	-3,05	-0,04	4,05	7,84
G. Kacang-kacangan	144,91	0,01	0,00	16,89	38,46
H. Buah-buahan	111,37	-0,69	-0,01	5,85	27,37
I. Bumbu-bumbuan	109,94	-6,41	-0,10	3,40	-29,74
J. Lemak dan Minyak	104,01	-0,36	0,00	1,86	8,76
K. Bahan Makanan Lainnya	115,58	1,27	0,00	2,77	4,32
<b>II. MKN.JADI, MINUMAN, ROKOK &amp; TEMBAKAU</b>	<b>110,95</b>	<b>1,20</b>	<b>0,22</b>	<b>1,66</b>	<b>6,55</b>
A. Makanan Jadi	109,49	0,13	0,01	1,04	6,56
B. Minuman tak beralkohol	117,92	7,00	0,20	4,05	6,27
C. Tembakau & Min. alkohol	109,97	0,00	0,00	1,57	6,79
<b>III. PERUMAHAN AIR, LISTRIK, GAS &amp; BHN BAKAR</b>	<b>109,31</b>	<b>0,37</b>	<b>0,06</b>	<b>2,12</b>	<b>5,84</b>
A. Biaya tempat tinggal	107,42	0,69	0,06	2,58	5,85
B. Bahan bakar, penerangan dan Air	114,19	0,00	0,00	0,01	6,56
C. Perlengkapan Rumah tangga	103,85	0,00	0,00	2,33	5,08
D. Penyelenggaraan Rumah tangga	112,02	0,17	0,00	4,25	5,14
<b>IV. SANDANG</b>	<b>107,24</b>	<b>-0,44</b>	<b>-0,02</b>	<b>2,89</b>	<b>22,56</b>
A. Sandang Laki-laki	106,76	0,00	0,00	3,91	29,21
B. Sandang Wanita	116,75	0,00	0,00	6,24	13,37
C. Sandang Anak-anak	105,46	0,00	0,00	1,81	80,85
D. Barang Pribadi & Sandang lainnya	101,63	-1,49	-0,02	0,30	-1,77
<b>V. KESEHATAN</b>	<b>107,43</b>	<b>0,08</b>	<b>0,00</b>	<b>2,50</b>	<b>5,17</b>
A. Jasa Kesehatan	105,87	0,00	0,00	3,78	5,45
B. Obat-obatan	108,72	0,00	0,00	2,53	2,53
C. Jasa Perawatan Jasmani	108,96	1,99	0,00	1,99	2,00
B. Perawatan Jasmani Dan Kosmetika	108,55	0,00	0,00	0,79	7,23
<b>VI. PENDIDIKAN, REKREASI &amp; OR</b>	<b>109,37</b>	<b>0,00</b>	<b>0,00</b>	<b>0,89</b>	<b>14,92</b>
A. Jasa Pendidikan	112,85	0,00	0,00	0,65	22,19
B. Kursus - Kursus/ Pelatihan	103,69	0,00	0,00	0,00	22,67
C. Perlengkapan/Peralatan Pendidikan	107,60	0,00	0,00	1,39	4,38
D. Rekreasi	102,36	0,00	0,00	1,01	2,03
E. Olahraga	118,57	0,00	0,00	8,38	8,38
<b>VII. TRANSPORTASI &amp; KOMUNIKASI</b>	<b>116,41</b>	<b>0,00</b>	<b>0,00</b>	<b>-0,52</b>	<b>20,47</b>
A. Transpor	125,00	0,00	0,00	1,24	26,74
B. Komunikasi & Pengiriman	94,53	0,00	0,00	-5,47	9,00
C. Sarana & Penunjang Transport	131,22	0,00	0,00	0,92	18,16
D. Jasa Keuangan	100,00	0,00	0,00	0,00	0,00

Lampiran 5. Indeks Harga Konsumen dan Inflasi Kota Kebumen Bulan Mei 2014  
(2012 = 100)

KELOMPOK / SUB KELOMPOK	IHK	% Perubahan IHK	Andil Perub.IHK (%)	INFLASI	
				Th. Kalender	Y o Y
(1)	(2)	(3)	(4)	(5)	(6)
<b>UMUM</b>	<b>110,50</b>	<b>0,25</b>	<b>0,25</b>	<b>1,69</b>	<b>9,47</b>
<b>I. BAHAN MAKANAN</b>	<b>109,14</b>	<b>0,32</b>	<b>0,06</b>	<b>1,50</b>	<b>6,35</b>
A. Padi-padian, Ubi-ubian & hasilnya	104,29	0,02	0,00	-4,14	4,89
B. Daging dan hasilnya	108,75	0,07	0,00	1,84	6,29
C. Ikan Segar	104,65	0,18	0,00	-1,76	3,13
D. Ikan Diawetkan	104,23	-0,41	0,00	4,05	17,55
E. Telur, Susu & hasilnya	103,51	1,84	0,04	0,09	1,40
F. Sayur-sayuran	109,41	-3,17	-0,05	0,76	4,71
G. Kacang-kacangan	144,81	-0,07	0,00	16,81	38,37
H. Buah-buahan	111,30	-0,06	0,00	5,79	27,69
I. Bumbu-bumbuan	114,25	3,92	0,07	7,46	-13,68
J. Lemak dan Minyak	104,44	0,41	0,01	2,28	8,73
K. Bahan Makanan Lainnya	117,03	1,25	0,00	4,05	6,53
<b>II. MKN.JADI, MINUMAN, ROKOK &amp; TEMBAKAU</b>	<b>111,00</b>	<b>0,05</b>	<b>0,01</b>	<b>1,70</b>	<b>6,82</b>
A. Makanan Jadi	109,57	0,07	0,01	1,12	6,63
B. Minuman tak beralkohol	117,94	0,02	0,00	4,07	7,55
C. Tembakau & Min. alkohol	109,97	0,00	0,00	1,57	6,79
<b>III. PERUMAHAN AIR, LISTRIK, GAS &amp; BHN BAKAR</b>	<b>110,08</b>	<b>0,70</b>	<b>0,14</b>	<b>2,84</b>	<b>5,75</b>
A. Biaya tempat tinggal	108,65	1,15	0,12	3,75	7,06
B. Bahan bakar, penerangan dan Air	114,19	0,00	0,00	0,01	3,29
C. Perlengkapan Rumahtangga	104,76	0,88	0,02	3,22	6,00
D. Penyelenggaraan Rumahtangga	112,25	0,21	0,01	4,47	5,35
<b>IV. SANDANG</b>	<b>107,64</b>	<b>0,37</b>	<b>0,03</b>	<b>3,27</b>	<b>25,19</b>
A. Sandang Laki-laki	106,76	0,00	0,00	3,91	29,21
B. Sandang Wanita	116,75	0,00	0,00	6,24	13,37
C. Sandang Anak-anak	105,46	0,00	0,00	1,81	80,85
D. Barang Pribadi & Sandang lainnya	102,95	1,30	0,03	1,60	4,56
<b>V. KESEHATAN</b>	<b>107,43</b>	<b>0,00</b>	<b>0,00</b>	<b>2,50</b>	<b>5,17</b>
A. Jasa Kesehatan	105,87	0,00	0,00	3,78	5,45
B. Obat-obatan	108,72	0,00	0,00	2,53	2,53
C. Jasa Perawatan Jasmani	108,96	0,00	0,00	1,99	2,00
B. Perawatan Jasmani Dan Kosmetika	108,55	0,00	0,00	0,79	7,23
<b>VI. PENDIDIKAN, REKREASI &amp; OR</b>	<b>109,40</b>	<b>0,03</b>	<b>0,00</b>	<b>0,91</b>	<b>14,93</b>
A. Jasa Pendidikan	112,85	0,00	0,00	0,65	22,19
B. Kursus - Kursus/ Pelatihan	103,69	0,00	0,00	0,00	22,67
C. Perlengkapan/Peralatan Pendidikan	107,60	0,00	0,00	1,39	4,38
D. Rekreasi	102,49	0,13	0,00	1,13	2,07
E. Olahraga	118,57	0,00	0,00	8,38	8,38
<b>VII. TRANSPORTASI &amp; KOMUNIKASI</b>	<b>116,47</b>	<b>0,05</b>	<b>0,01</b>	<b>-0,47</b>	<b>16,71</b>
A. Transpor	125,11	0,09	0,01	1,33	24,28
B. Komunikasi & Pengiriman	94,53	0,00	0,00	-5,47	1,11
C. Sarana & Penunjang Transport	131,22	0,00	0,00	0,92	18,16
D. Jasa Keuangan	100,00	0,00	0,00	0,00	0,00

Lampiran 6. Indeks Harga Konsumen dan Inflasi Kota Kebumen Bulan Juni 2014  
(2012 = 100)

KELOMPOK / SUB KELOMPOK	IHK	% Perubahan IHK	Andil Perub.IHK (%)	INFLASI	
				Th. Kalender	Y o Y
(1)	(2)	(3)	(4)	(5)	(6)
<b>UMUM</b>	<b>111,35</b>	<b>0,77</b>	<b>0,77</b>	<b>2,48</b>	<b>8,98</b>
<b>I. BAHAN MAKANAN</b>	<b>111,54</b>	<b>2,20</b>	<b>0,43</b>	<b>3,73</b>	<b>8,73</b>
A. Padi-padian, Ubi-ubian & hasilnya	105,82	1,47	0,08	-2,73	6,43
B. Daging dan hasilnya	111,09	2,15	0,05	4,04	4,33
C. Ikan Segar	105,01	0,34	0,01	-1,43	3,48
D. Ikan Diawetkan	103,96	-0,26	0,00	3,78	17,25
E. Telur, Susu & hasilnya	110,22	6,48	0,13	6,58	5,98
F. Sayur-sayuran	109,98	0,52	0,01	1,28	-0,67
G. Kacang-kacangan	144,81	0,00	0,00	16,81	38,37
H. Buah-buahan	116,71	4,86	0,07	10,93	33,88
I. Bumbu-bumbuan	119,92	4,96	0,09	12,79	1,04
J. Lemak dan Minyak	104,44	0,00	0,00	2,28	8,73
K. Bahan Makanan Lainnya	114,13	-2,48	0,00	1,48	3,89
<b>II. MKN.JADI, MINUMAN, ROKOK &amp; TEMBAKAU</b>	<b>111,11</b>	<b>0,10</b>	<b>0,02</b>	<b>1,81</b>	<b>6,92</b>
A. Makanan Jadi	109,83	0,24	0,03	1,36	6,89
B. Minuman tak beralkohol	117,56	-0,32	-0,01	3,73	7,20
C. Tembakau & Min. alkohol	109,97	0,00	0,00	1,57	6,79
<b>III. PERUMAHAN AIR, LISTRIK, GAS &amp; BHN BAKAR</b>	<b>111,01</b>	<b>0,84</b>	<b>0,18</b>	<b>3,71</b>	<b>6,64</b>
A. Biaya tempat tinggal	109,44	0,73	0,08	4,51	7,84
B. Bahan bakar, penerangan dan Air	114,42	0,20	0,01	0,21	3,50
C. Perlengkapan Rumah tangga	105,85	1,04	0,02	4,30	7,10
D. Penyelenggaraan Rumah tangga	114,86	2,33	0,07	6,90	7,80
<b>IV. SANDANG</b>	<b>106,12</b>	<b>-1,41</b>	<b>-0,10</b>	<b>1,81</b>	<b>24,41</b>
A. Sandang Laki-laki	106,22	-0,51	-0,01	3,39	28,55
B. Sandang Wanita	113,24	-3,01	-0,06	3,05	9,96
C. Sandang Anak-anak	104,93	-0,50	-0,01	1,29	79,95
D. Barang Pribadi & Sandang lainnya	101,50	-1,41	-0,03	0,17	5,52
<b>V. KESEHATAN</b>	<b>108,22</b>	<b>0,74</b>	<b>0,05</b>	<b>3,25</b>	<b>5,73</b>
A. Jasa Kesehatan	105,87	0,00	0,00	3,78	5,45
B. Obat-obatan	110,28	1,43	0,02	4,00	4,00
C. Jasa Perawatan Jasmani	118,59	8,84	0,03	11,01	11,01
B. Perawatan Jasmani Dan Kosmetika	108,68	0,12	0,00	0,91	6,63
<b>VI. PENDIDIKAN, REKREASI &amp; OR</b>	<b>109,56</b>	<b>0,15</b>	<b>0,01</b>	<b>1,06</b>	<b>15,05</b>
A. Jasa Pendidikan	112,85	0,00	0,00	0,65	22,19
B. Kursus - Kursus/ Pelatihan	103,69	0,00	0,00	0,00	22,67
C. Perlengkapan/Peralatan Pendidikan	108,19	0,55	0,01	1,95	4,62
D. Rekreasi	102,88	0,38	0,01	1,52	2,46
E. Olahraga	118,57	0,00	0,00	8,38	8,38
<b>VII. TRANSPORTASI &amp; KOMUNIKASI</b>	<b>117,91</b>	<b>1,24</b>	<b>0,17</b>	<b>0,76</b>	<b>7,52</b>
A. Transpor	127,64	2,02	0,17	3,38	8,07
B. Komunikasi & Pengiriman	94,53	0,00	0,00	-5,47	1,33
C. Sarana & Penunjang Transport	131,22	0,00	0,00	0,92	18,16
D. Jasa Keuangan	100,00	0,00	0,00	0,00	0,00

Lampiran 7. Indeks Harga Konsumen dan Inflasi Kota Kebumen Bulan Juli 2014  
(2012 = 100)

KELOMPOK / SUB KELOMPOK	IHK	% Perubahan IHK	Andil Perub.IHK (%)	INFLASI	
				Th. Kalender	Y o Y
(1)	(2)	(3)	(4)	(5)	(6)
<b>UMUM</b>	<b>112,41</b>	<b>0,95</b>	<b>0,95</b>	<b>3,45</b>	<b>5,19</b>
<b>I. BAHAN MAKANAN</b>	<b>114,75</b>	<b>2,88</b>	<b>0,57</b>	<b>6,71</b>	<b>4,58</b>
A. Padi-padian, Ubi-ubian & hasilnya	111,35	5,23	0,27	2,35	10,36
B. Daging dan hasilnya	114,44	3,02	0,07	7,17	1,01
C. Ikan Segar	107,04	1,93	0,03	0,48	-3,03
D. Ikan Diawetkan	104,10	0,13	0,00	3,92	10,48
E. Telur, Susu & hasilnya	116,00	5,24	0,11	12,16	7,10
F. Sayur-sayuran	120,01	9,12	0,15	10,52	-16,69
G. Kacang-kacangan	144,97	0,11	0,00	16,94	38,29
H. Buah-buahan	111,53	-4,44	-0,07	6,01	20,97
I. Bumbu-bumbuan	119,84	-0,07	0,00	12,72	-10,31
J. Lemak dan Minyak	104,65	0,20	0,00	2,49	8,00
K. Bahan Makanan Lainnya	117,03	2,54	0,00	4,05	5,41
<b>II. MKN.JADI, MINUMAN, ROKOK &amp; TEMBAKAU</b>	<b>112,82</b>	<b>1,54</b>	<b>0,34</b>	<b>3,37</b>	<b>5,42</b>
A. Makanan Jadi	112,64	2,56	0,35	3,95	4,47
B. Minuman tak beralkohol	117,51	-0,04	0,00	3,69	7,16
C. Tembakau & Min. alkohol	109,97	0,00	0,00	1,57	6,79
<b>III. PERUMAHAN AIR, LISTRIK, GAS &amp; BHN BAKAR</b>	<b>111,07</b>	<b>0,05</b>	<b>0,01</b>	<b>3,76</b>	<b>4,24</b>
A. Biaya tempat tinggal	109,52	0,07	0,01	4,58	5,24
B. Bahan bakar, penerangan dan Air	114,43	0,01	0,00	0,22	0,43
C. Perlengkapan Rumahtangga	105,97	0,11	0,00	4,41	4,41
D. Penyelenggaraan Rumahtangga	114,86	0,00	0,00	6,90	7,63
<b>IV. SANDANG</b>	<b>106,55</b>	<b>0,41</b>	<b>0,03</b>	<b>2,23</b>	<b>5,32</b>
A. Sandang Laki-laki	106,22	0,00	0,00	3,39	4,17
B. Sandang Wanita	113,24	0,00	0,00	3,05	4,78
C. Sandang Anak-anak	104,93	0,00	0,00	1,29	9,27
D. Barang Pribadi & Sandang lainnya	102,91	1,39	0,03	1,56	3,35
<b>V. KESEHATAN</b>	<b>108,33</b>	<b>0,10</b>	<b>0,01</b>	<b>3,36</b>	<b>4,66</b>
A. Jasa Kesehatan	105,87	0,00	0,00	3,78	3,78
B. Obat-obatan	110,28	0,00	0,00	4,00	4,00
C. Jasa Perawatan Jasmani	121,24	2,23	0,01	13,49	13,49
B. Perawatan Jasmani Dan Kosmetika	108,68	0,00	0,00	0,91	5,13
<b>VI. PENDIDIKAN, REKREASI &amp; OR</b>	<b>109,56</b>	<b>0,00</b>	<b>0,00</b>	<b>1,06</b>	<b>12,97</b>
A. Jasa Pendidikan	112,85	0,00	0,00	0,65	22,19
B. Kursus - Kursus/ Pelatihan	103,69	0,00	0,00	0,00	0,00
C. Perlengkapan/Peralatan Pendidikan	108,19	0,00	0,00	1,95	2,47
D. Rekreasi	102,88	0,00	0,00	1,52	1,97
E. Olahraga	118,57	0,00	0,00	8,38	8,38
<b>VII. TRANSPORTASI &amp; KOMUNIKASI</b>	<b>117,85</b>	<b>-0,05</b>	<b>-0,01</b>	<b>0,71</b>	<b>2,75</b>
A. Transpor	127,52	-0,09	-0,01	3,28	6,77
B. Komunikasi & Pengiriman	94,53	0,00	0,00	-5,47	-5,66
C. Sarana & Penunjang Transport	131,22	0,00	0,00	0,92	1,42
D. Jasa Keuangan	100,00	0,00	0,00	0,00	0,00

Lampiran 8. Indeks Harga Konsumen dan Inflasi Kota Kebumen  
Bulan Agustus 2014 (2012 = 100)

KELOMPOK / SUB KELOMPOK	IHK	% Perubahan IHK	Andil Perub.IHK (%)	INFLASI	
				Th. Kalender	Y o Y
(1)	(2)	(3)	(4)	(5)	(6)
<b>UMUM</b>	<b>112,98</b>	<b>0,51</b>	<b>0,51</b>	<b>3,98</b>	<b>4,25</b>
<b>I. BAHAN MAKANAN</b>	<b>115,62</b>	<b>0,76</b>	<b>0,15</b>	<b>7,52</b>	<b>5,96</b>
A. Padi-padian, Ubi-ubian & hasilnya	111,10	-0,22	-0,01	2,12	9,63
B. Daging dan hasilnya	115,49	0,92	0,02	8,16	1,15
C. Ikan Segar	107,57	0,50	0,01	0,98	0,89
D. Ikan Diawetkan	103,95	-0,14	0,00	3,77	8,51
E. Telur, Susu & hasilnya	115,34	-0,57	-0,01	11,53	7,95
F. Sayur-sayuran	121,33	1,10	0,02	11,73	-13,98
G. Kacang-kacangan	144,93	-0,03	0,00	16,91	35,22
H. Buah-buahan	107,28	-3,81	-0,06	1,97	14,33
I. Bumbu-bumbuan	131,54	9,76	0,19	23,72	1,90
J. Lemak dan Minyak	104,65	0,00	0,00	2,49	8,00
K. Bahan Makanan Lainnya	116,30	-0,62	0,00	3,41	4,75
<b>II. MKN.JADI, MINUMAN, ROKOK &amp; TEMBAKAU</b>	<b>113,32</b>	<b>0,44</b>	<b>0,10</b>	<b>3,83</b>	<b>4,71</b>
A. Makanan Jadi	112,94	0,27	0,04	4,23	4,75
B. Minuman tak beralkohol	117,51	0,00	0,00	3,69	7,16
C. Tembakau & Min. alkohol	111,39	1,29	0,06	2,88	2,88
<b>III. PERUMAHAN AIR, LISTRIK, GAS &amp; BHN BAKAR</b>	<b>111,92</b>	<b>0,77</b>	<b>0,16</b>	<b>4,56</b>	<b>5,00</b>
A. Biaya tempat tinggal	110,48	0,88	0,09	5,50	6,27
B. Bahan bakar, penerangan dan Air	114,46	0,03	0,00	0,25	0,45
C. Perlengkapan Rumah tangga	106,04	0,07	0,00	4,48	4,48
D. Penyelenggaraan Rumah tangga	117,36	2,18	0,07	9,22	9,22
<b>IV. SANDANG</b>	<b>107,86</b>	<b>1,23</b>	<b>0,09</b>	<b>3,48</b>	<b>6,43</b>
A. Sandang Laki-laki	107,25	0,97	0,01	4,39	5,18
B. Sandang Wanita	112,95	-0,26	0,00	2,78	4,51
C. Sandang Anak-anak	107,67	2,61	0,05	3,94	12,12
D. Barang Pribadi & Sandang lainnya	104,46	1,51	0,03	3,09	4,30
<b>V. KESEHATAN</b>	<b>108,33</b>	<b>0,00</b>	<b>0,00</b>	<b>3,36</b>	<b>4,66</b>
A. Jasa Kesehatan	105,87	0,00	0,00	3,78	3,78
B. Obat-obatan	110,28	0,00	0,00	4,00	4,00
C. Jasa Perawatan Jasmani	121,24	0,00	0,00	13,49	13,49
B. Perawatan Jasmani Dan Kosmetika	108,68	0,00	0,00	0,91	5,13
<b>VI. PENDIDIKAN, REKREASI &amp; OR</b>	<b>109,68</b>	<b>0,11</b>	<b>0,01</b>	<b>1,17</b>	<b>1,33</b>
A. Jasa Pendidikan	112,85	0,00	0,00	0,65	0,65
B. Kursus - Kursus/ Pelatihan	103,69	0,00	0,00	0,00	0,00
C. Perlengkapan/Peralatan Pendidikan	108,19	0,00	0,00	1,95	2,47
D. Rekreasi	103,48	0,58	0,01	2,11	2,57
E. Olahraga	118,57	0,00	0,00	8,38	8,38
<b>VII. TRANSPORTASI &amp; KOMUNIKASI</b>	<b>117,85</b>	<b>0,00</b>	<b>0,00</b>	<b>0,71</b>	<b>0,56</b>
A. Transpor	127,52	0,00	0,00	3,28	3,08
B. Komunikasi & Pengiriman	94,53	0,00	0,00	-5,47	-5,85
C. Sarana & Penunjang Transport	131,22	0,00	0,00	0,92	1,42
D. Jasa Keuangan	100,00	0,00	0,00	0,00	0,00



Lampiran 9. Indeks Harga Konsumen dan Inflasi Kota Kebumen  
Bulan September 2014 (2012 = 100)

KELOMPOK / SUB KELOMPOK	IHK	% Perubahan IHK	Andil Perub.IHK (%)	INFLASI	
				Th. Kalender	Y o Y
(1)	(2)	(3)	(4)	(5)	(6)
<b>UMUM</b>	<b>113,35</b>	<b>0,33</b>	<b>0,33</b>	<b>4,32</b>	<b>5,16</b>
<b>I. BAHAN MAKANAN</b>	<b>114,25</b>	<b>-1,18</b>	<b>-0,25</b>	<b>6,25</b>	<b>7,28</b>
A. Padi-padian, Ubi-ubian & hasilnya	111,10	0,00	0,00	2,12	8,57
B. Daging dan hasilnya	113,30	-1,90	-0,04	6,11	-1,56
C. Ikan Segar	106,44	-1,05	-0,02	-0,08	-0,17
D. Ikan Diawetkan	103,61	-0,33	0,00	3,43	3,44
E. Telur, Susu & hasilnya	113,79	-1,34	-0,03	10,03	8,10
F. Sayur-sayuran	111,75	-7,90	-0,15	2,91	-5,35
G. Kacang-kacangan	144,93	0,00	0,00	16,91	25,94
H. Buah-buahan	112,57	4,93	0,07	7,00	15,50
I. Bumbu-bumbuan	131,46	-0,06	0,00	23,65	19,14
J. Lemak dan Minyak	99,06	-5,34	-0,08	-2,99	2,23
K. Bahan Makanan Lainnya	115,58	-0,62	0,00	2,77	4,32
<b>II. MKN.JADI, MINUMAN, ROKOK &amp; TEMBAKAU</b>	<b>113,78</b>	<b>0,41</b>	<b>0,09</b>	<b>4,25</b>	<b>5,14</b>
A. Makanan Jadi	113,66	0,64	0,09	4,89	5,41
B. Minuman tak beralkohol	117,61	0,09	0,00	3,78	7,25
C. Tembakau & Min. alkohol	111,39	0,00	0,00	2,88	2,88
<b>III. PERUMAHAN AIR, LISTRIK, GAS &amp; BHN BAKAR</b>	<b>113,52</b>	<b>1,43</b>	<b>0,31</b>	<b>6,05</b>	<b>6,46</b>
A. Biaya tempat tinggal	110,82	0,31	0,03	5,83	6,53
B. Bahan bakar, penerangan dan Air	119,73	4,60	0,25	4,86	5,08
C. Perlengkapan Rumahtangga	106,11	0,07	0,00	4,55	4,55
D. Penyelenggaraan Rumahtangga	118,34	0,84	0,03	10,13	10,13
<b>IV. SANDANG</b>	<b>109,55</b>	<b>1,57</b>	<b>0,11</b>	<b>5,10</b>	<b>8,10</b>
A. Sandang Laki-laki	108,39	1,06	0,02	5,50	6,30
B. Sandang Wanita	115,01	1,82	0,03	4,66	6,42
C. Sandang Anak-anak	110,06	2,22	0,04	6,25	14,61
D. Barang Pribadi & Sandang lainnya	105,64	1,13	0,02	4,25	5,47
<b>V. KESEHATAN</b>	<b>109,22</b>	<b>0,82</b>	<b>0,06</b>	<b>4,21</b>	<b>4,89</b>
A. Jasa Kesehatan	105,87	0,00	0,00	3,78	3,78
B. Obat-obatan	110,28	0,00	0,00	4,00	4,00
C. Jasa Perawatan Jasmani	123,79	2,10	0,01	15,88	15,88
B. Perawatan Jasmani Dan Kosmetika	111,24	2,36	0,05	3,29	5,49
<b>VI. PENDIDIKAN, REKREASI &amp; OR</b>	<b>109,71</b>	<b>0,03</b>	<b>0,00</b>	<b>1,20</b>	<b>1,35</b>
A. Jasa Pendidikan	112,85	0,00	0,00	0,65	0,65
B. Kursus - Kursus/ Pelatihan	103,69	0,00	0,00	0,00	0,00
C. Perlengkapan/Peralatan Pendidikan	108,19	0,00	0,00	1,95	2,47
D. Rekreasi	103,58	0,10	0,00	2,21	2,67
E. Olahraga	118,57	0,00	0,00	8,38	8,38
<b>VII. TRANSPORTASI &amp; KOMUNIKASI</b>	<b>117,85</b>	<b>0,00</b>	<b>0,00</b>	<b>0,71</b>	<b>1,40</b>
A. Transpor	127,52	0,00	0,00	3,28	4,52
B. Komunikasi & Pengiriman	94,53	0,00	0,00	-5,47	-5,85
C. Sarana & Penunjang Transport	131,22	0,00	0,00	0,92	1,42
D. Jasa Keuangan	100,00	0,00	0,00	0,00	0,00



Lampiran 10. Indeks Harga Konsumen dan Inflasi Kota Kebumen  
Bulan Oktober 2014 (2012 = 100)

KELOMPOK / SUB KELOMPOK	IHK	% Perubahan IHK	Andil Perub.IHK (%)	INFLASI	
				Th. Kalender	Y o Y
(1)	(2)	(3)	(4)	(5)	(6)
<b>UMUM</b>	<b>113,56</b>	<b>0,19</b>	<b>0,19</b>	<b>4,51</b>	<b>5,17</b>
<b>I. BAHAN MAKANAN</b>	<b>113,68</b>	<b>-0,50</b>	<b>-0,10</b>	<b>5,72</b>	<b>7,01</b>
A. Padi-padian, Ubi-ubian & hasilnya	111,10	0,00	0,00	2,12	7,72
B. Daging dan hasilnya	111,97	-1,17	-0,03	4,86	-0,37
C. Ikan Segar	106,52	0,08	0,00	-0,01	-0,09
D. Ikan Diawetkan	103,51	-0,10	0,00	3,33	3,34
E. Telur, Susu & hasilnya	109,03	-4,18	-0,09	5,42	6,24
F. Sayur-sayuran	112,00	0,22	0,00	3,14	2,06
G. Kacang-kacangan	144,88	-0,03	0,00	16,87	16,48
H. Buah-buahan	112,57	0,00	0,00	7,00	6,58
I. Bumbu-bumbuan	132,57	0,84	0,02	24,69	25,33
J. Lemak dan Minyak	98,78	-0,28	0,00	-3,26	1,50
K. Bahan Makanan Lainnya	114,13	-1,25	0,00	1,48	1,48
<b>II. MKN.JADI, MINUMAN, ROKOK &amp; TEMBAKAU</b>	<b>113,78</b>	<b>0,00</b>	<b>0,00</b>	<b>4,25</b>	<b>4,32</b>
A. Makanan Jadi	113,66	0,00	0,00	4,89	5,41
B. Minuman tak beralkohol	117,61	0,00	0,00	3,78	2,31
C. Tembakau & Min. alkohol	111,39	0,00	0,00	2,88	2,88
<b>III. PERUMAHAN AIR, LISTRIK, GAS &amp; BHN BAKAR</b>	<b>115,06</b>	<b>1,36</b>	<b>0,30</b>	<b>7,49</b>	<b>7,90</b>
A. Biaya tempat tinggal	111,44	0,56	0,07	6,42	7,12
B. Bahan bakar, penerangan dan Air	124,70	4,15	0,23	9,21	9,42
C. Perlengkapan Rumahtangga	106,29	0,17	0,00	4,73	4,73
D. Penyelenggaraan Rumahtangga	118,34	0,00	0,00	10,13	10,13
<b>IV. SANDANG</b>	<b>109,46</b>	<b>-0,08</b>	<b>-0,01</b>	<b>5,02</b>	<b>7,56</b>
A. Sandang Laki-laki	108,39	0,00	0,00	5,50	6,30
B. Sandang Wanita	115,01	0,00	0,00	4,66	6,23
C. Sandang Anak-anak	110,06	0,00	0,00	6,25	14,61
D. Barang Pribadi & Sandang lainnya	105,34	-0,28	-0,01	3,96	3,86
<b>V. KESEHATAN</b>	<b>109,22</b>	<b>0,00</b>	<b>0,00</b>	<b>4,21</b>	<b>4,42</b>
A. Jasa Kesehatan	105,87	0,00	0,00	3,78	3,78
B. Obat-obatan	110,28	0,00	0,00	4,00	4,00
C. Jasa Perawatan Jasmani	123,79	0,00	0,00	15,88	15,88
B. Perawatan Jasmani Dan Kosmetika	111,24	0,00	0,00	3,29	3,95
<b>VI. PENDIDIKAN, REKREASI &amp; OR</b>	<b>109,73</b>	<b>0,02</b>	<b>0,00</b>	<b>1,22</b>	<b>1,39</b>
A. Jasa Pendidikan	112,85	0,00	0,00	0,65	0,65
B. Kursus - Kursus/ Pelatihan	103,69	0,00	0,00	0,00	0,00
C. Perlengkapan/Peralatan Pendidikan	108,19	0,00	0,00	1,95	2,47
D. Rekreasi	103,69	0,11	0,00	2,32	2,88
E. Olahraga	118,57	0,00	0,00	8,38	8,38
<b>VII. TRANSPORTASI &amp; KOMUNIKASI</b>	<b>117,86</b>	<b>0,01</b>	<b>0,00</b>	<b>0,72</b>	<b>1,51</b>
A. Transpor	127,55	0,02	0,00	3,30	4,55
B. Komunikasi & Pengiriman	94,53	0,00	0,00	-5,47	-5,47
C. Sarana & Penunjang Transport	131,22	0,00	0,00	0,92	1,42
D. Jasa Keuangan	100,00	0,00	0,00	0,00	0,00

Lampiran 11. Indeks Harga Konsumen dan Inflasi Kota Kebumen  
Bulan November 2014 (2012 = 100)

KELOMPOK / SUB KELOMPOK	IHK	% Perubahan IHK	Andil Perub.IHK (%)	INFLASI	
				Th. Kalender	Y o y
(1)	(2)	(3)	(4)	(5)	(6)
<b>UMUM</b>	<b>114,83</b>	<b>1,12</b>	<b>1,12</b>	<b>5,68</b>	<b>6,19</b>
<b>I. BAHAN MAKANAN</b>	<b>116,02</b>	<b>2,06</b>	<b>0,41</b>	<b>7,90</b>	<b>8,65</b>
A. Padi-padian, Ubi-ubian & hasilnya	112,40	1,17	0,06	3,31	6,27
B. Daging dan hasilnya	111,85	-0,11	0,00	4,75	5,32
C. Ikan Segar	106,89	0,35	0,01	0,34	0,26
D. Ikan Diawetkan	104,11	0,58	0,00	3,94	3,94
E. Telur, Susu & hasilnya	109,50	0,43	0,01	5,88	7,80
F. Sayur-sayuran	113,97	1,76	0,03	4,96	5,19
G. Kacang-kacangan	144,93	0,03	0,00	16,91	16,91
H. Buah-buahan	113,48	0,81	0,01	7,86	2,95
I. Bumbu-bumbuan	150,93	13,85	0,29	41,96	37,85
J. Lemak dan Minyak	98,37	-0,42	-0,01	-3,67	0,00
K. Bahan Makanan Lainnya	118,94	4,21	0,00	5,75	5,76
<b>II. MKN.JADI, MINUMAN, ROKOK &amp; TEMBAKAU</b>	<b>114,69</b>	<b>0,80</b>	<b>0,18</b>	<b>5,09</b>	<b>5,46</b>
A. Makanan Jadi	115,15	1,31	0,18	6,26	6,79
B. Minuman tak beralkohol	117,61	0,00	0,00	3,78	4,07
C. Tembakau & Min. alkohol	111,39	0,00	0,00	2,88	2,88
<b>III. PERUMAHAN AIR, LISTRIK, GAS &amp; BHN BAKAR</b>	<b>115,33</b>	<b>0,24</b>	<b>0,05</b>	<b>7,75</b>	<b>8,12</b>
A. Biaya tempat tinggal	111,63	0,17	0,02	6,60	7,31
B. Bahan bakar, penerangan dan Air	124,70	0,00	0,00	9,22	9,27
C. Perlengkapan Rumah tangga	106,32	0,03	0,00	4,76	4,76
D. Penyelenggaraan Rumah tangga	119,61	1,08	0,03	11,32	11,32
<b>IV. SANDANG</b>	<b>108,66</b>	<b>-0,73</b>	<b>-0,05</b>	<b>4,25</b>	<b>5,32</b>
A. Sandang Laki-laki	108,39	0,00	0,00	5,50	5,50
B. Sandang Wanita	115,01	0,00	0,00	4,66	4,66
C. Sandang Anak-anak	110,06	0,00	0,00	6,25	9,46
D. Barang Pribadi & Sandang lainnya	102,69	-2,51	-0,05	1,35	2,22
<b>V. KESEHATAN</b>	<b>109,62</b>	<b>0,36</b>	<b>0,02</b>	<b>4,59</b>	<b>4,80</b>
A. Jasa Kesehatan	105,87	0,00	0,00	3,79	3,79
B. Obat-obatan	111,80	1,38	0,02	5,44	5,44
C. Jasa Perawatan Jasmani	123,79	0,00	0,00	15,87	15,87
B. Perawatan Jasmani Dan Kosmetika	111,46	0,20	0,00	3,49	4,16
<b>VI. PENDIDIKAN, REKREASI &amp; OR</b>	<b>110,02</b>	<b>0,26</b>	<b>0,02</b>	<b>1,48</b>	<b>1,66</b>
A. Jasa Pendidikan	112,85	0,00	0,00	0,65	0,65
B. Kursus - Kursus/ Pelatihan	103,69	0,00	0,00	0,00	0,00
C. Perlengkapan/Peralatan Pendidikan	109,20	0,94	0,01	2,91	3,43
D. Rekreasi	104,41	0,69	0,01	3,03	3,60
E. Olahraga	118,57	0,00	0,00	8,39	8,38
<b>VII. TRANSPORTASI &amp; KOMUNIKASI</b>	<b>122,10</b>	<b>3,60</b>	<b>0,49</b>	<b>4,34</b>	<b>5,10</b>
A. Transpor	134,99	5,83	0,48	9,33	10,65
B. Komunikasi & Pengiriman	94,53	0,00	0,00	-5,47	-5,47
C. Sarana & Penunjang Transport	131,22	0,00	0,00	0,92	0,98
D. Jasa Keuangan	100,00	0,00	0,00	0,00	0,00

Lampiran 12. Indeks Harga Konsumen dan Inflasi Kota Kebumen  
Bulan Desember 2014 (2012 = 100)

KELOMPOK / SUB KELOMPOK	IHK	% Perubahan IHK	Andil Perub.IHK (%)	INFLASI	
				Th. Kalender 2014	Y o Y
(1)	(2)	(3)	(4)	(5)	(6)
<b>UMUM</b>	<b>116,66</b>	<b>1,59</b>	<b>1,59</b>	<b>7,36</b>	<b>7,36</b>
<b>I. BAHAN MAKANAN</b>	<b>118,36</b>	<b>2,01</b>	<b>0,40</b>	<b>10,07</b>	<b>10,07</b>
A. Padi-padian, Ubi-ubian & hasilnya	115,52	2,78	0,15	6,19	6,19
B. Daging dan hasilnya	112,56	0,63	0,01	5,41	5,41
C. Ikan Segar	109,01	1,98	0,03	2,33	2,33
D. Ikan Diawetkan	104,13	0,02	0,00	3,95	3,95
E. Telur, Susu & hasilnya	110,69	1,09	0,02	7,03	7,03
F. Sayur-sayuran	117,09	2,74	0,05	7,83	7,83
G. Kacang-kacangan	144,94	0,01	0,00	16,91	16,91
H. Buah-buahan	110,63	-2,52	-0,04	5,15	5,15
I. Bumbu-bumbuan	161,73	7,15	0,17	52,12	52,12
J. Lemak dan Minyak	98,81	0,45	0,01	-3,24	-3,24
K. Bahan Makanan Lainnya	120,11	0,98	0,00	6,79	6,79
<b>II. MKN.JADI, MINUMAN, ROKOK &amp; TEMBAKAU</b>	<b>116,15</b>	<b>1,27</b>	<b>0,28</b>	<b>6,42</b>	<b>6,42</b>
A. Makanan Jadi	117,15	1,74	0,24	8,11	8,11
B. Minuman tak beralkohol	117,64	0,02	0,00	3,80	3,80
C. Tembakau & Min. alkohol	112,38	0,89	0,04	3,80	3,80
<b>III. PERUMAHAN AIR, LISTRIK, GAS &amp; BHN BAKAR</b>	<b>115,99</b>	<b>0,57</b>	<b>0,12</b>	<b>8,36</b>	<b>8,36</b>
A. Biaya tempat tinggal	112,41	0,70	0,07	7,34	7,34
B. Bahan bakar, penerangan dan Air	124,76	0,04	0,00	9,27	9,27
C. Perlengkapan Rumahtangga	107,15	0,77	0,02	5,57	5,57
D. Penyelenggaraan Rumahtangga	120,73	0,94	0,03	12,36	12,36
<b>IV. SANDANG</b>	<b>108,82</b>	<b>0,15</b>	<b>0,01</b>	<b>4,41</b>	<b>4,41</b>
A. Sandang Laki-laki	108,39	0,00	0,00	5,50	5,50
B. Sandang Wanita	115,52	0,44	0,01	5,12	5,12
C. Sandang Anak-anak	110,21	0,13	0,00	6,39	6,39
D. Barang Pribadi & Sandang lainnya	102,69	0,00	0,00	1,35	1,35
<b>V. KESEHATAN</b>	<b>109,62</b>	<b>0,00</b>	<b>0,00</b>	<b>4,59</b>	<b>4,59</b>
A. Jasa Kesehatan	105,87	0,00	0,00	3,79	3,79
B. Obat-obatan	111,80	0,00	0,00	5,44	5,44
C. Jasa Perawatan Jasmani	123,79	0,00	0,00	15,87	15,87
B. Perawatan Jasmani Dan Kosmetika	111,46	0,00	0,00	3,49	3,49
<b>VI. PENDIDIKAN, REKREASI &amp; OR</b>	<b>109,45</b>	<b>-0,51</b>	<b>-0,04</b>	<b>0,96</b>	<b>0,96</b>
A. Jasa Pendidikan	112,85	0,00	0,00	0,65	0,65
B. Kursus - Kursus/ Pelatihan	103,69	0,00	0,00	0,00	0,00
C. Perlengkapan/Peralatan Pendidikan	109,02	-0,17	0,00	2,73	2,73
D. Rekreasi	101,83	-2,47	-0,04	0,48	0,48
E. Olahraga	118,57	0,00	0,00	8,39	8,39
<b>VII. TRANSPORTASI &amp; KOMUNIKASI</b>	<b>129,39</b>	<b>5,97</b>	<b>0,82</b>	<b>10,57</b>	<b>10,57</b>
A. Transpor	147,79	9,48	0,82	19,70	19,70
B. Komunikasi & Pengiriman	94,53	0,00	0,00	-5,47	-5,47
C. Sarana & Penunjang Transport	131,22	0,00	0,00	0,92	0,92
D. Jasa Keuangan	100,00	0,00	0,00	0,00	0,00